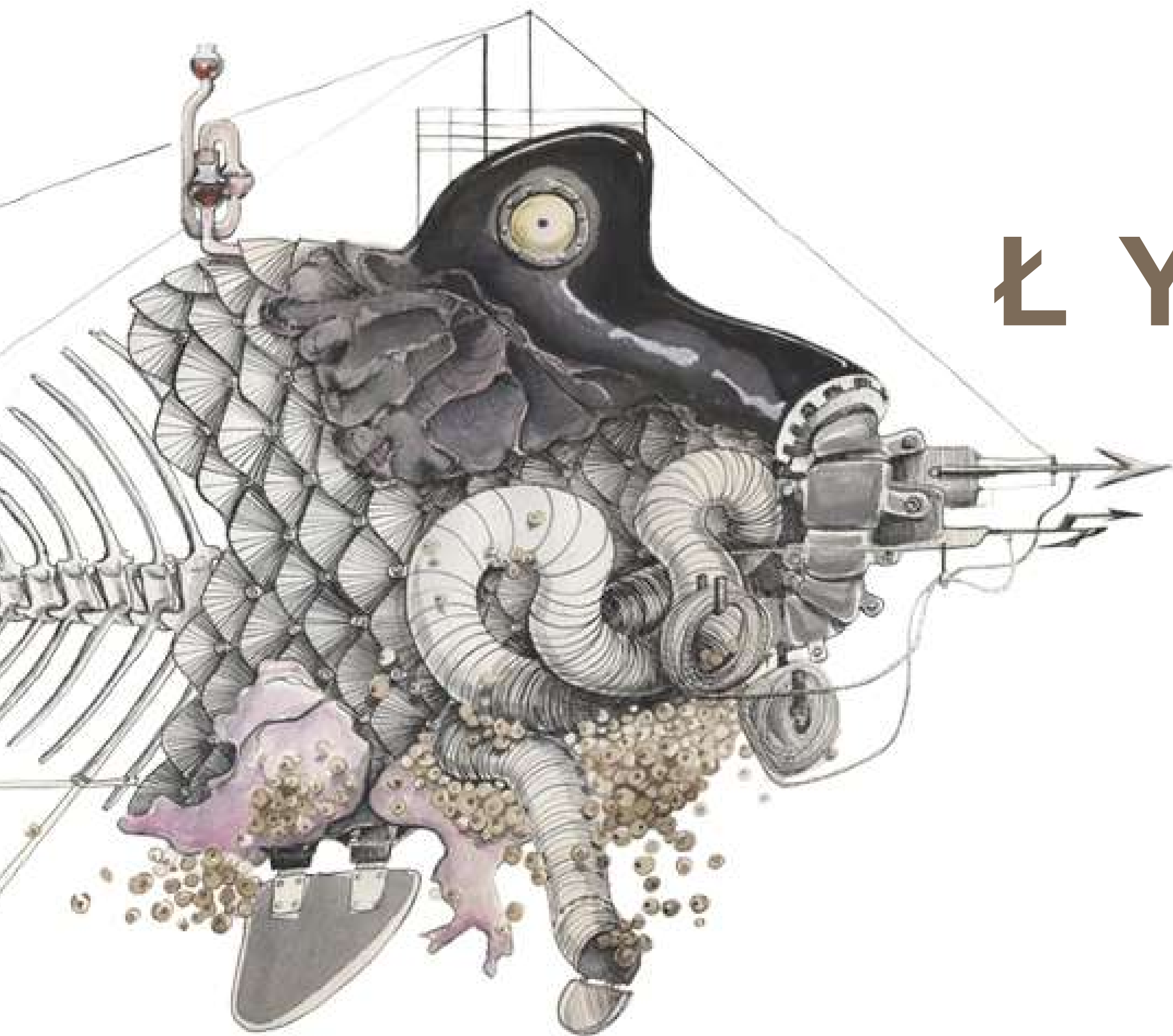
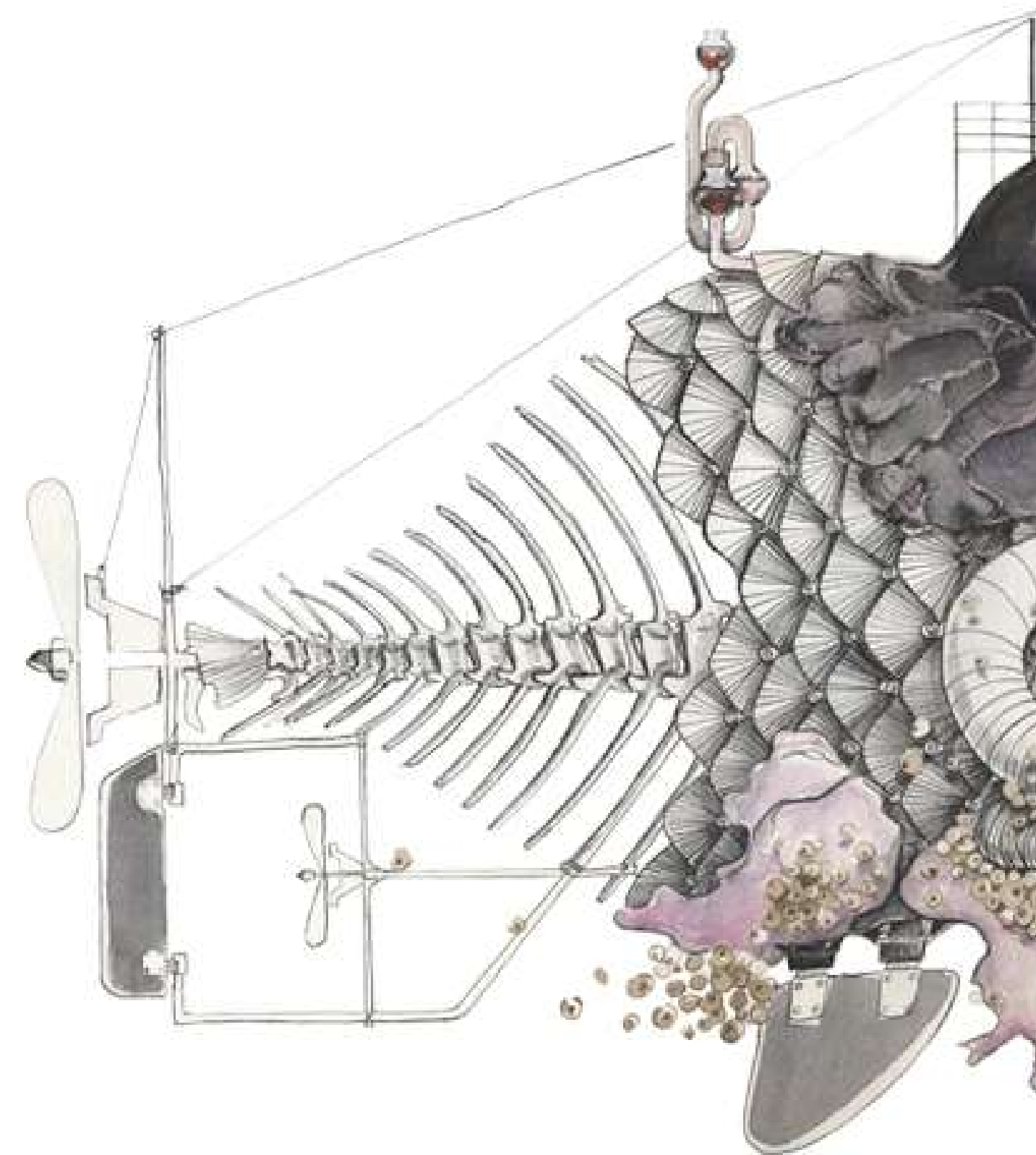


KATARZYNA
ŁYSZKOWSKA



OKOŁORYSUNKOWE
HERSTORIE

ToTuart



K A T A R Z Y N A Ł Y S Z K O W S K A



Interdyscyplinarna artystka wizualna.

Absolwentka Rysunku oraz Projektowania graficznego na Wydziale Sztuk Pięknych. Doktorka habilitowana w Katedrze Rysunku na kierunku Sztuka Mediów i Edukacja Wizualna na Uniwersytecie Mikołaja Kopernika w Toruniu.

Osią jej sztuki są badania nad społeczną naturą człowieka. Pochyliła się nad pojęciem tożsamości osobistej i zbiorowej z uwzględnieniem zjawisk społeczno-kulturowych. Nieobce są jej tematy poświęcone kobiecie i szeroko pojętej kobiecości - jej wizerunku i roli w społeczeństwie. Swoje przemyślenia artystka konfrontuje ze znanymi archetypami i oddaje głos współczesności. Wielowarstwowość jej prac zadziwia, a ich uniwersalność sprawia, że nie sposób się z nimi nie identyfikować.

N A G R A N I C Y R Y S U N K U

Choć wiodącym medium, którym w swojej artystycznej działalności posługuje się Łyszkowska, jest rysunek, to artystka wykracza daleko poza jego ramy. Wirtuozeria warsztatowa, połączona z gruntowną wiedzą technologiczną, starannie dobrane tematy i intencjonalnie prowadzona narracja, stanowią swoisty kręgosłup jej na wskroś wszechstronnej twórczości. Obok szeroko rozumianego rysunku tworzy różnego rodzaju obiekty i instalacje – głównie z papieru, które najczęściej pokrywa rysunkiem. Swoje prace nazywa art-rebusami, którymi reinterpretuje społeczne mechanizmy.

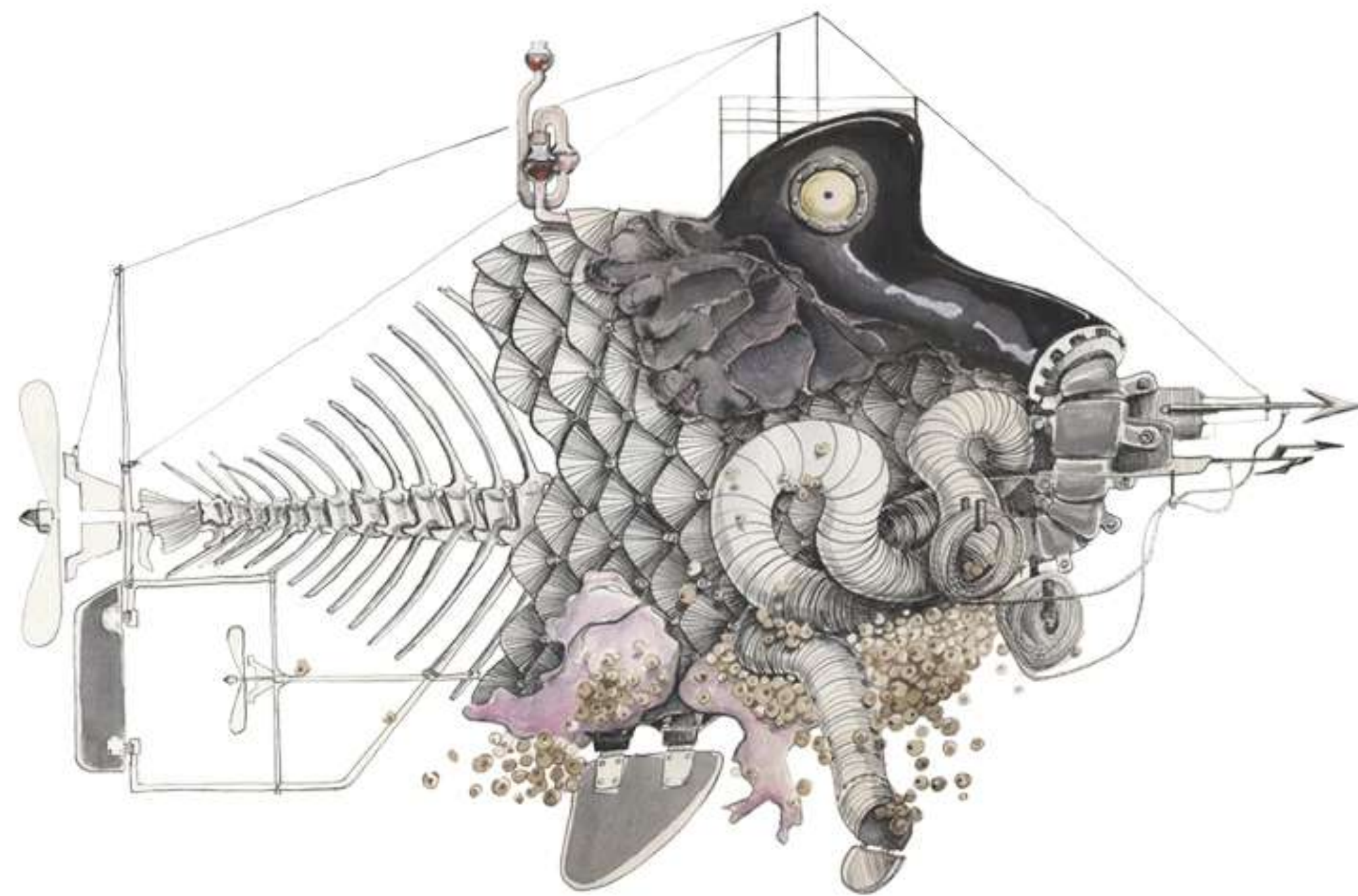
Ważnym dla artystki pojęciem jest „granica” – zarówno w odniesieniu do samej kreacji, jak i w rozumieniu „granicy” jako społecznych ustaleń. Są one w twórczości Łyszkowskiej pozorne, stale przekraczane, zacierane. Jednym razem rysunek jest dziełem autonomicznym, a innym razem stanowi swoistego rodzaju „tatuaż” dla tworzonych przez nią obiektów przestrzennych.

To nieograniczenie powoduje, że rysunek u Łyszkowskiej staje się – jak sama mówi: „zapisem idei, strukturą przestrzenną, rejestracją cyfrową czy działaniem performatywnym”.

RYSUNKI



FISH



Technika/materiał: **akwarela, tusz na papierze**
Wymiary: **40 x 50 cm**



FLEAMAN



Technika/materiał: **tusz na papierze**
Wymiary: **30 x 42 cm**

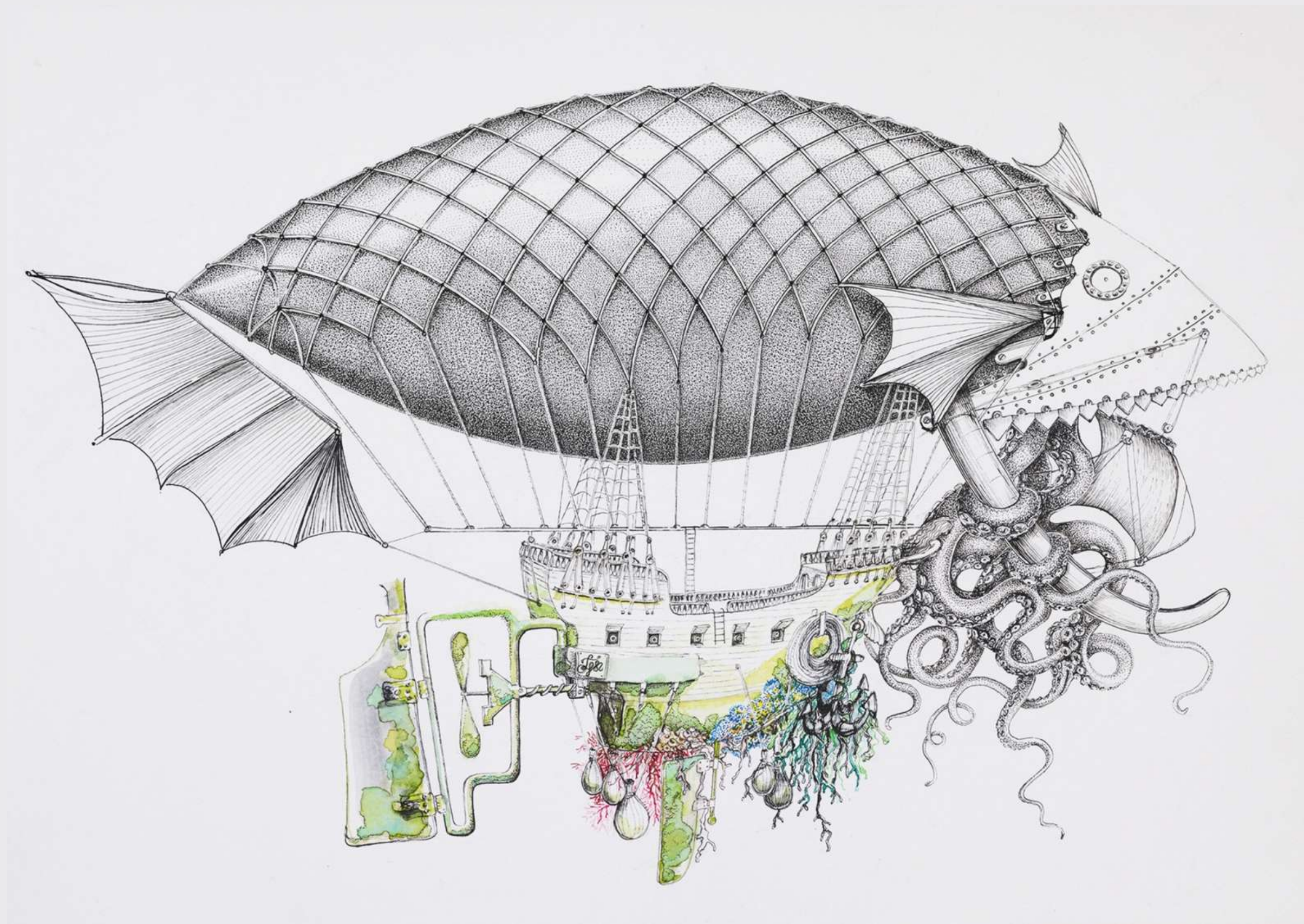


MOPSY



Technika/materiał: **tusz na papierze**
Wymiary: **42 x 30 cm**

ZEPPELIN



Technika/materiał: **akwarela, kredka, tusz na papierze**
Wymiary: **30 x 42 cm**



SPECTRE



Technika/materiał: **ołówek na papierze**
Wymiary: **67 x 50 cm**

SURPRISE



Technika/materiał: **kredka, tusz na papierze**
Wymiary: **42 x 30 cm**



TYPOGRAFIA



Technika/materiał: **kredka, marker,
tuszu na papierze**

Wymiary: **21 x 30 cm**

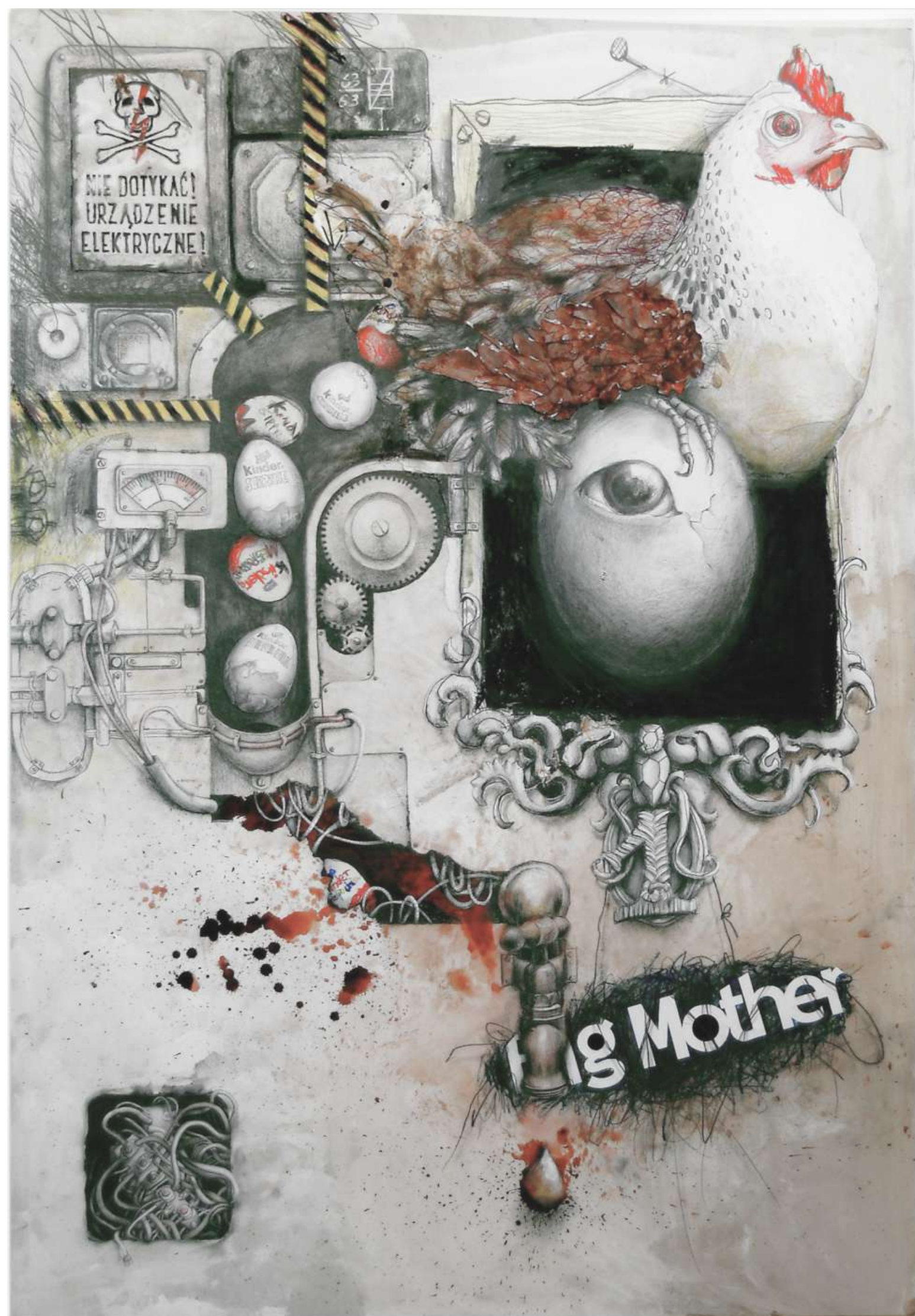




DREAM MACHINE (Excrete)



Technika/materiał: **ołówek, kredka, akwarela
na papierze**
Wymiary: **100 x 70 cm**

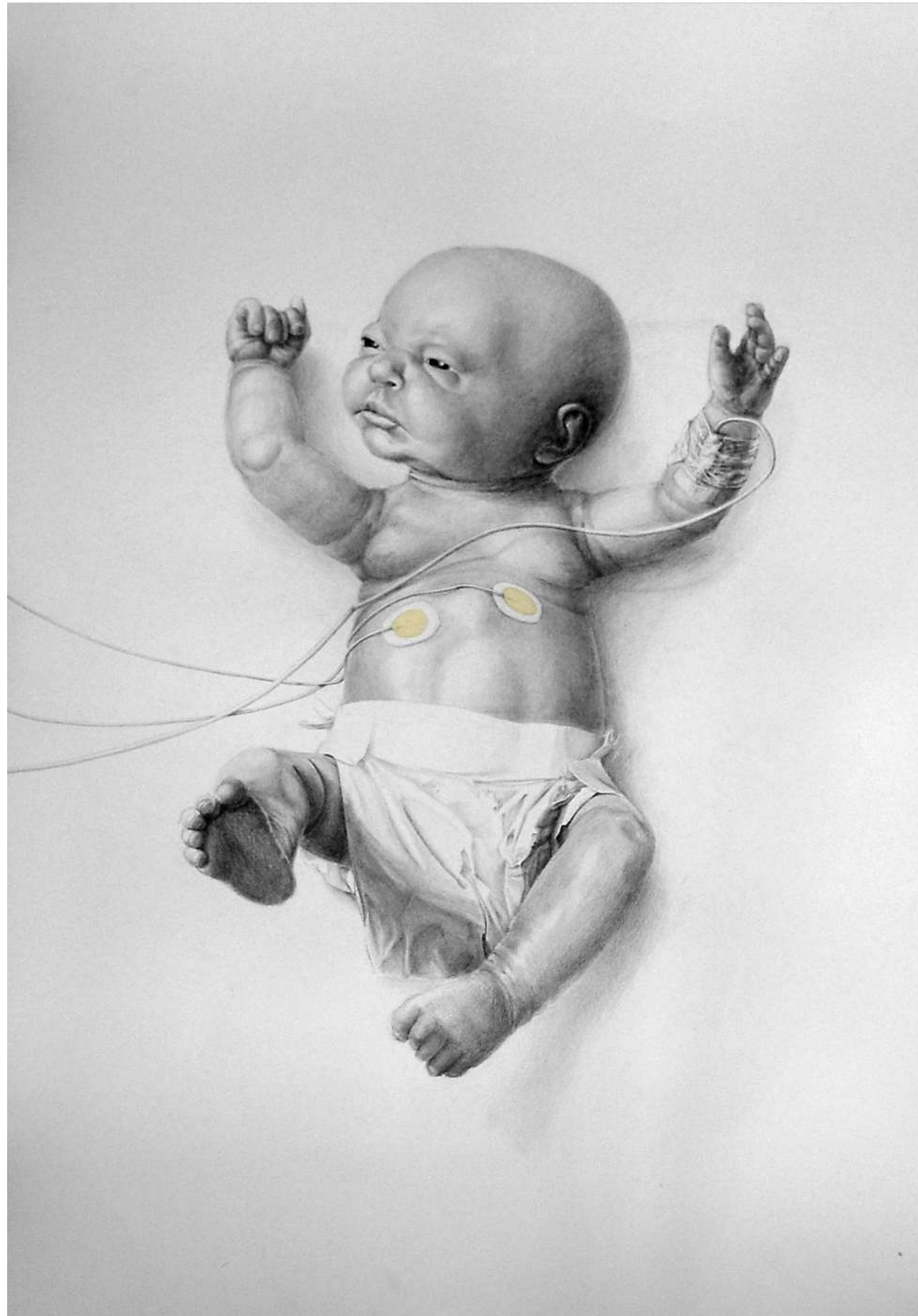


DREAM MACHINE (Big Mother)



Technika/materiał: **ołówek, kredka, akwarela
na papierze**

Wymiary: **100 x 70 cm**



DREAM MACHINE (Pop culture baby)



Technika/materiał: **ołówek, kredka na papierze**
Wymiary: **100 x 70 cm**




AUTOPORTRET Z ŁYSZKĄ



Technika/materiał: **ołówek, kredka na papierze**
Wymiary: **100 x 70 cm**

GONFALONY



Artystka tworzy również rysunki o charakterze komiczno-ilustratorskim. Jednymi z jej prac, zaangażowanych społecznie, są „Gonfalony” – sztandary z papieru stworzone w konwencji średniowiecznych chorągwi noszonych w orszaku lub procesji. U Łyszkowskiej są one postpandemicznym pokłosiem - odnoszą się do społecznych protestów z czasów pandemii.



KINDER SURPRISE



Technika/materiał: **kredka, akwarela, ołówek, marker na papierze**

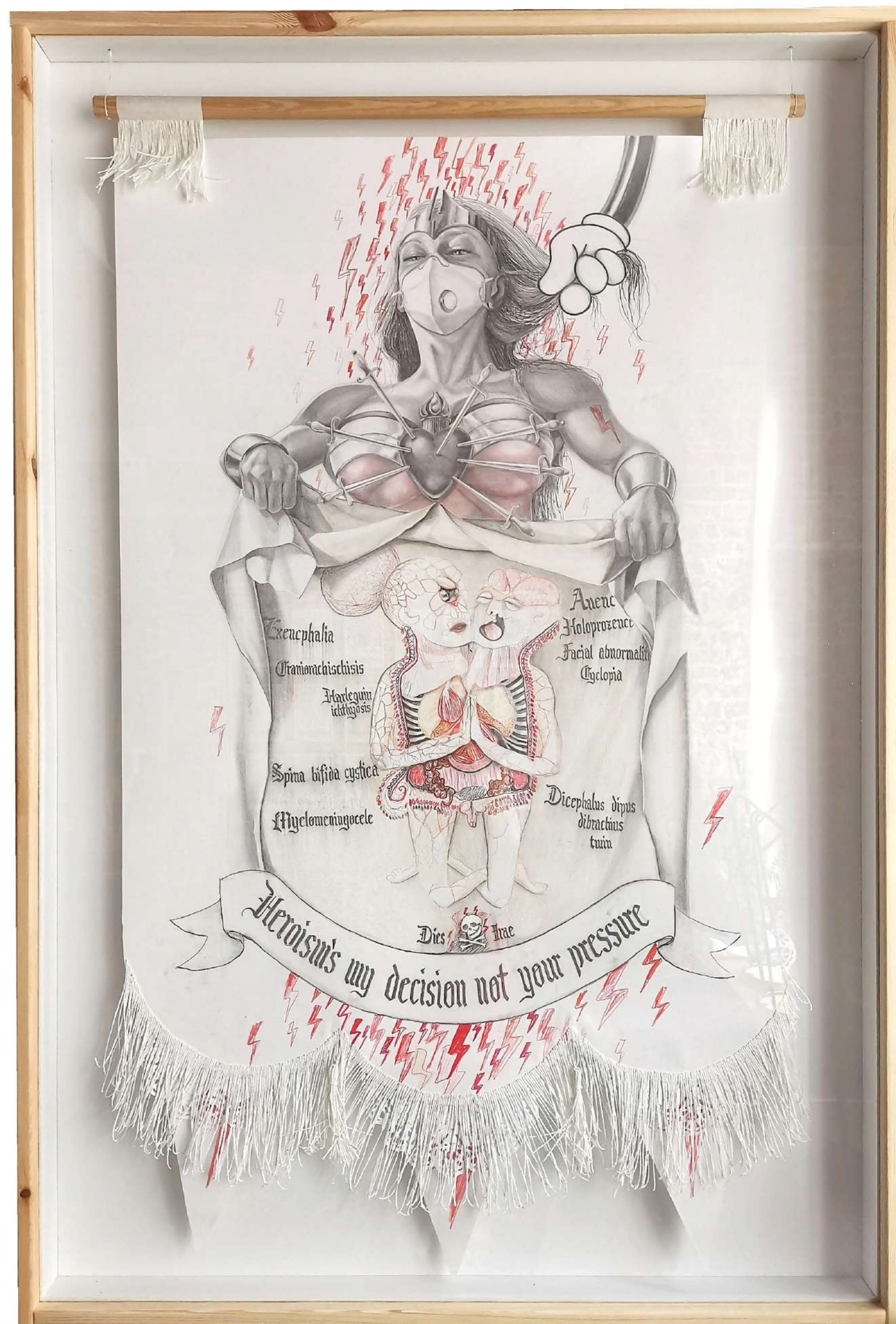
Wymiary: **152 x 102 cm**



DOLOROSA



Technika/materiał: **ołówek na papierze**
Wymiary: **102 x 72 cm**



HEROISM



Technika/materiał: kredka, akwarela, ołówek, marker na papierze

Wymiary: 152 x 102 cm

SILVERPOINT



Szlachetna, ale obecnie nieco zapomniana technika z czasów renesansu, polegająca na rysowaniu metalowym narzędziem.
Artystka wykorzystuje w tworzeniu złote i srebrne łyżki ze swojej kolekcji.



THE SNOW WHITE



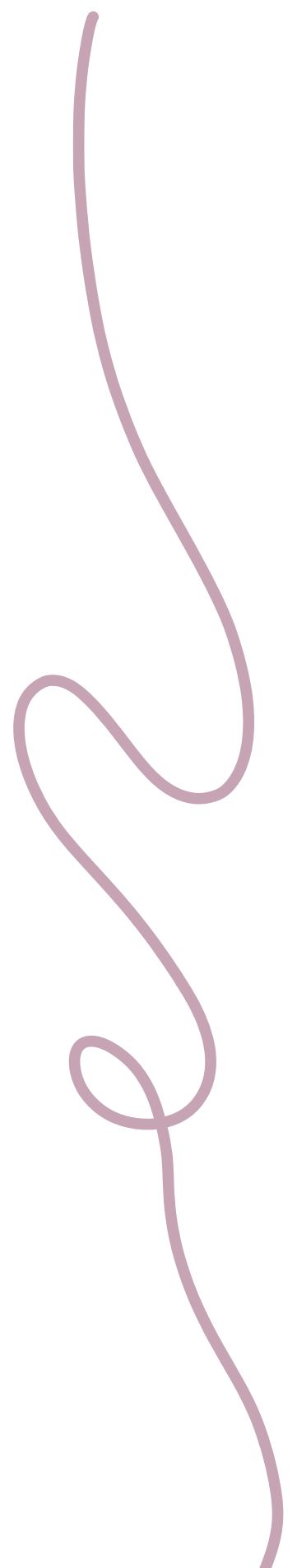
Technika/materiał: **silverpoint, marker, tusz**
na papierze

Wymiary: **68 x 46,5 cm**

SILVERPOINT

seria

Ἀφροδίτη
(Aphrodite)



W trwającym od 2022 roku projekcie „Afrodyta” Łyszkowska odwołuje się do mitu opowiadającego o narodzinach z morskiej piany greckiej bogini miłości, piękna i płodności. Portretowane techniką silverpoint twarze współczesnych kobiet to próba zestawienia archetypu z rolami, jakie pełnią we współczesnym świecie, przy jednoczesnym oddaniu im głosu.



Άφροδίτη (Aphrodite) I



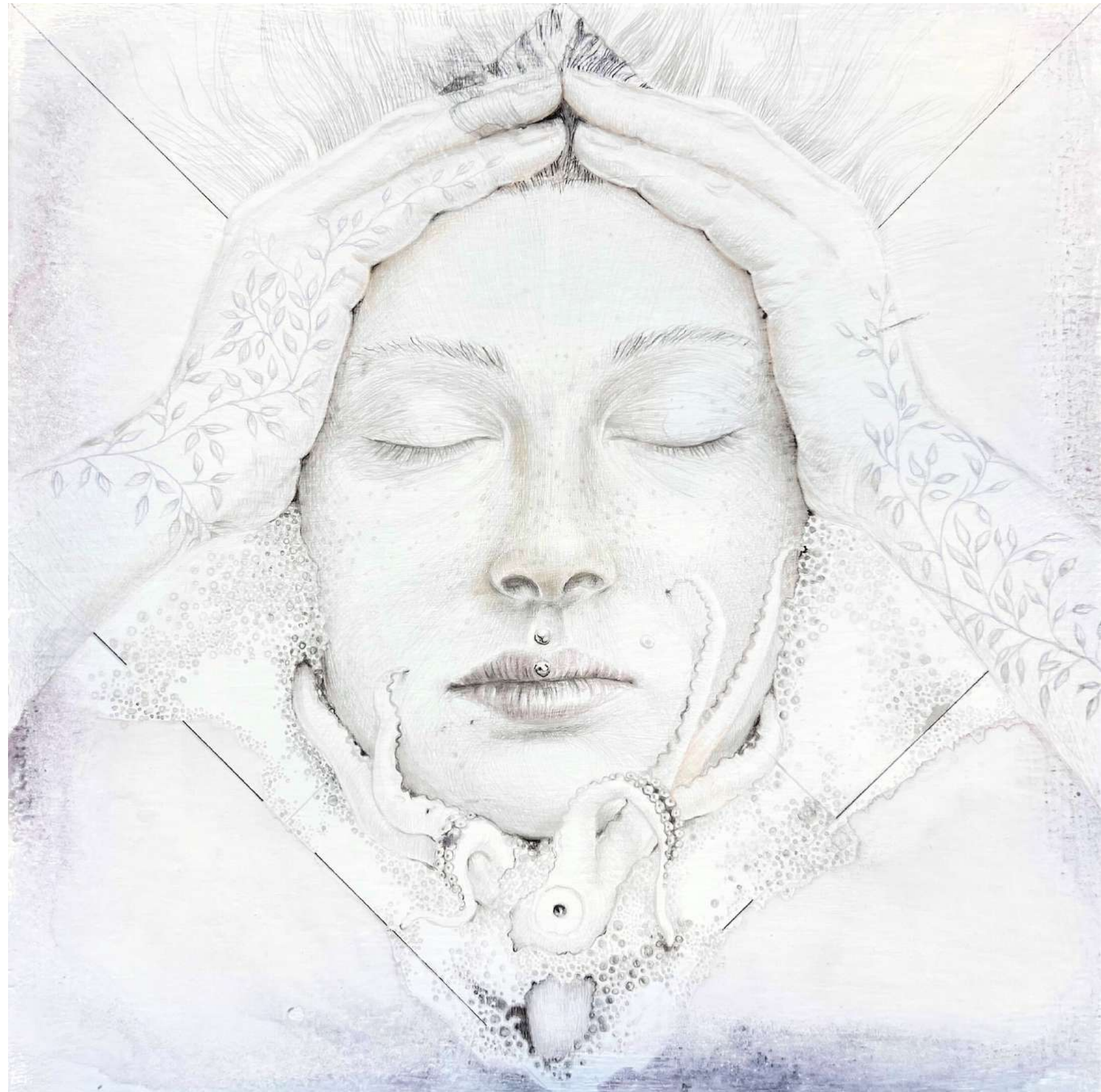
Technika/materiał: **silverpoint na płycie**
Wymiary: **35 x 35 cm**



Άφροδίτη (Aphrodite) II



Technika/materiał: **silverpoint na płycie**
Wymiary: **35 x 35 cm**



Ἀφροδίτη (Aphrodite) III



Technika/materiał: **silverpoint na płycie**
Wymiary: **35 x 35 cm**



Ἀφροδίτη (Aphrodite) IV



Technika/materiał: **silverpoint na płycie**
Wymiary: **35 x 35 cm**

CERAMIKA





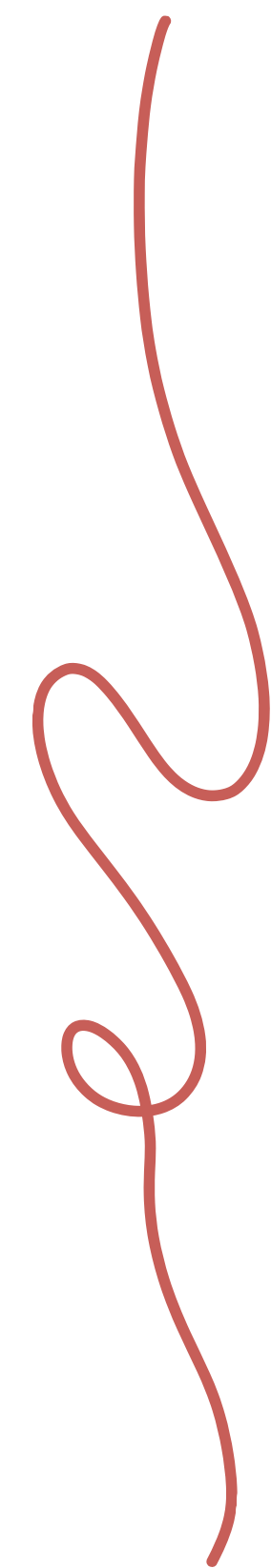
CLITORIS



Technika/materiał: **ceramika, tusz**
Wymiary: **24 x 15 x 15 cm**



Cykl
K O B I E - C O Ś



Katarzyna Łyszkowska nierzadko podejmuje tematy ściśle poświęcone kobietom, głównie w kontekście społecznym i kulturowym. Szczególne w jej twórczości są rzeźby z serii „Kobie-Coś” z 2008 roku. Nawiązują one do do slangowego nazewnictwa określającego kobietę. Artystka wykorzystała je i uczyniła dosłownym ich przedstawieniem, m.in. dupcia, ciacho, cielęcinka, foczka.



DUPA



Technika/materiał: **ceramika, tusz**
Wymiary: **18 x 40 x 33 cm**



CIACHO



Technika/materiał: **ceramika, tusz**
Wymiary: **17 x 19 x 13 cm**



FOKA

Technika/materiał: ceramika, tusz
Wymiary: 52 x 52 x 46 cm

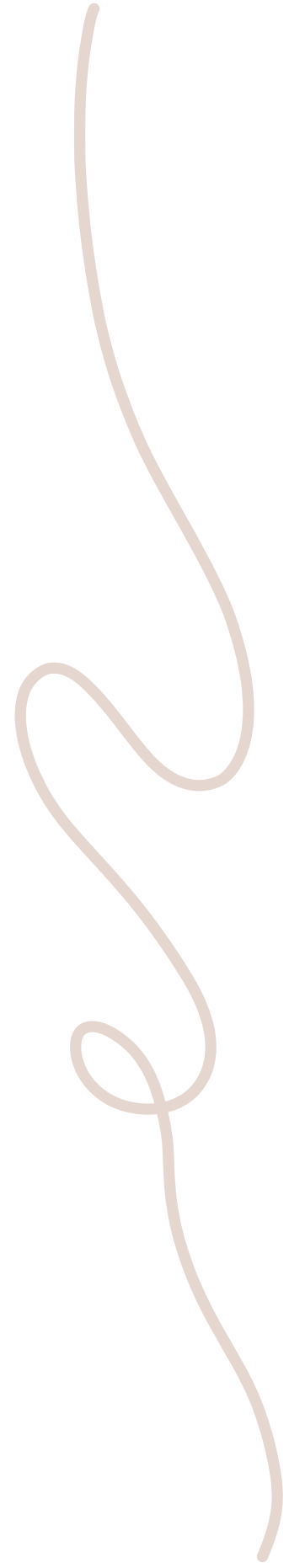




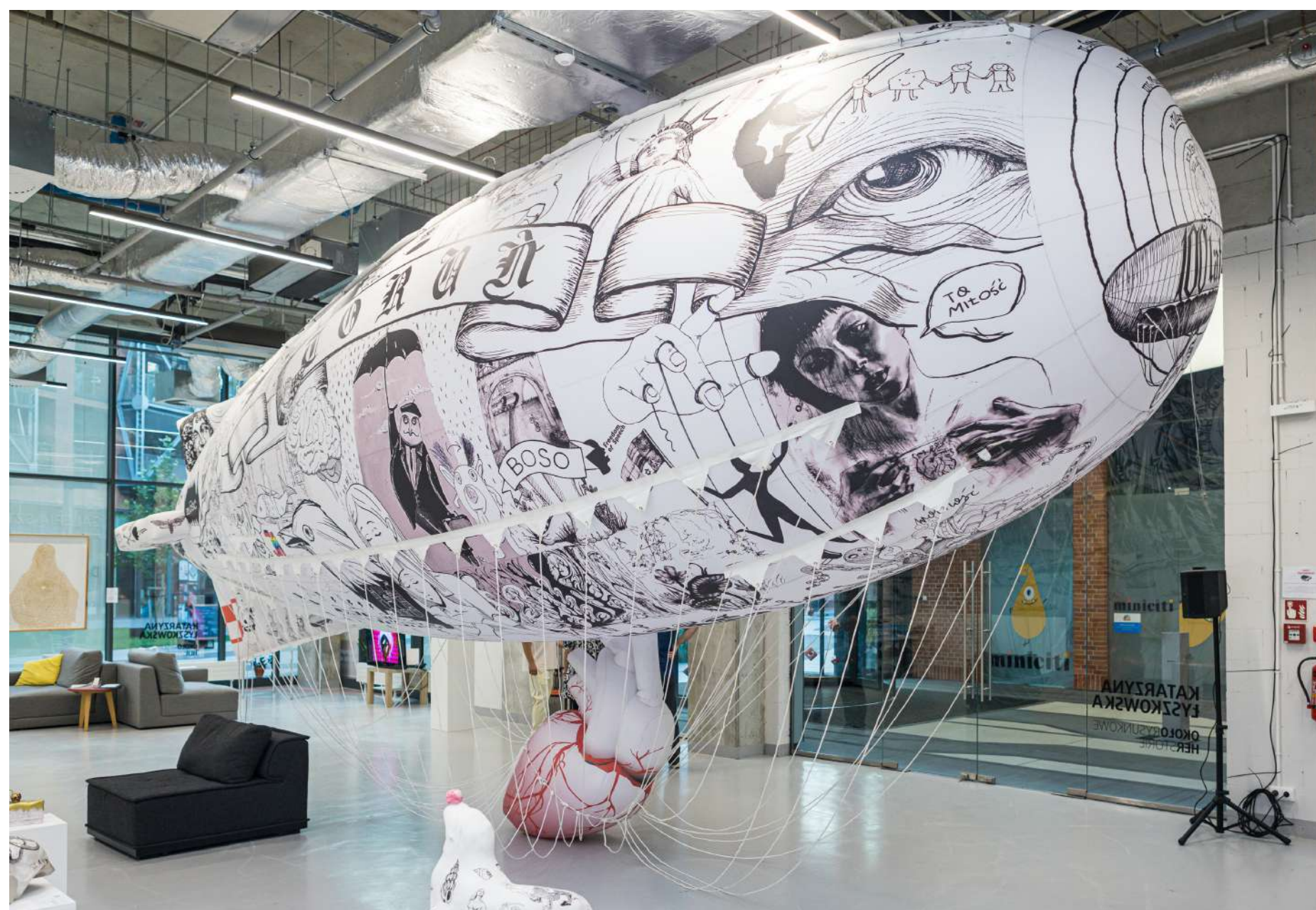
CIEŁĘCINA



Technika/materiał: **ceramika, srebro, tusz**
Wymiary: **23 x 22 x 20 cm**



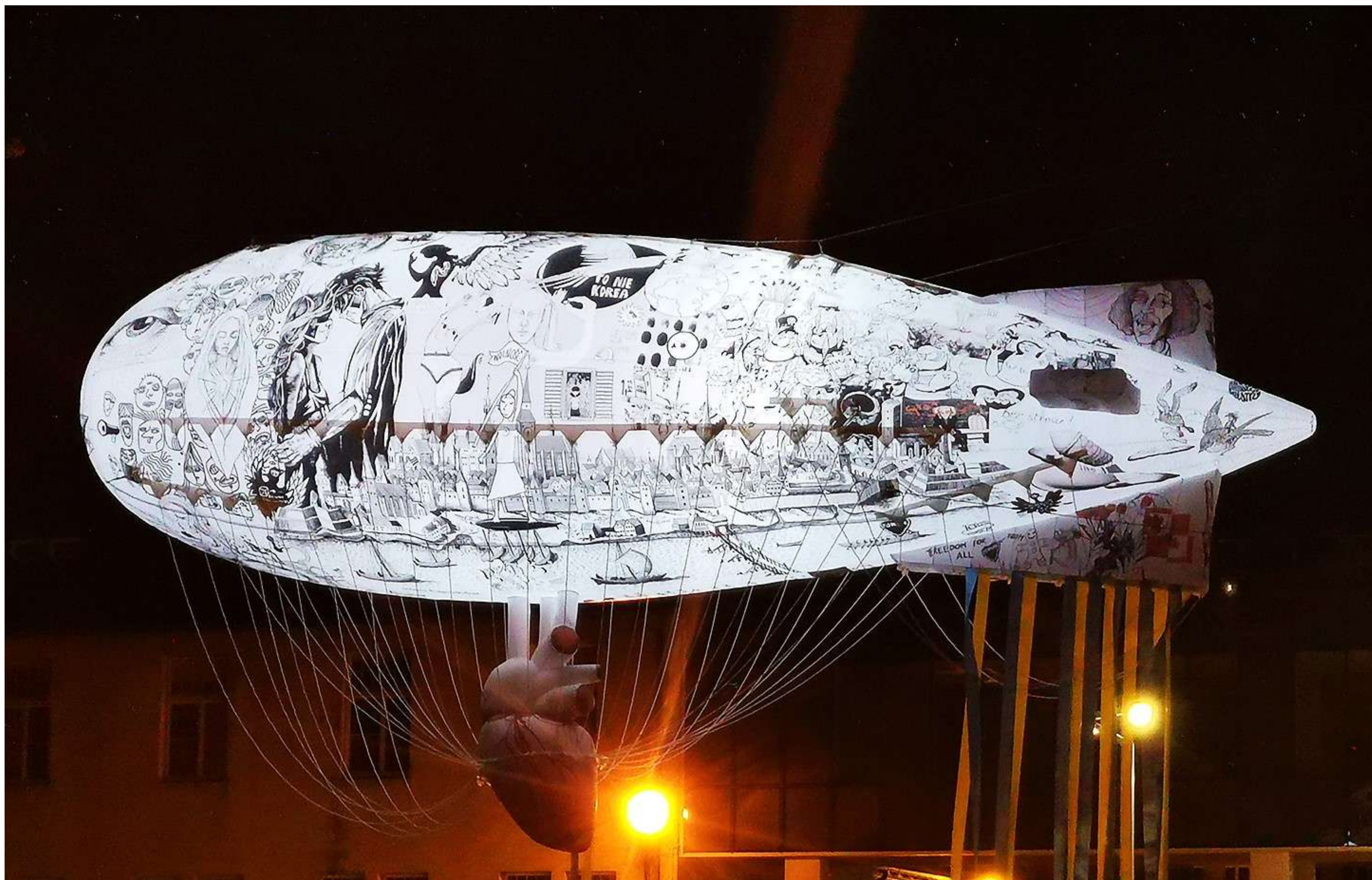
INSTALACJE
ARTYSTYCZNE



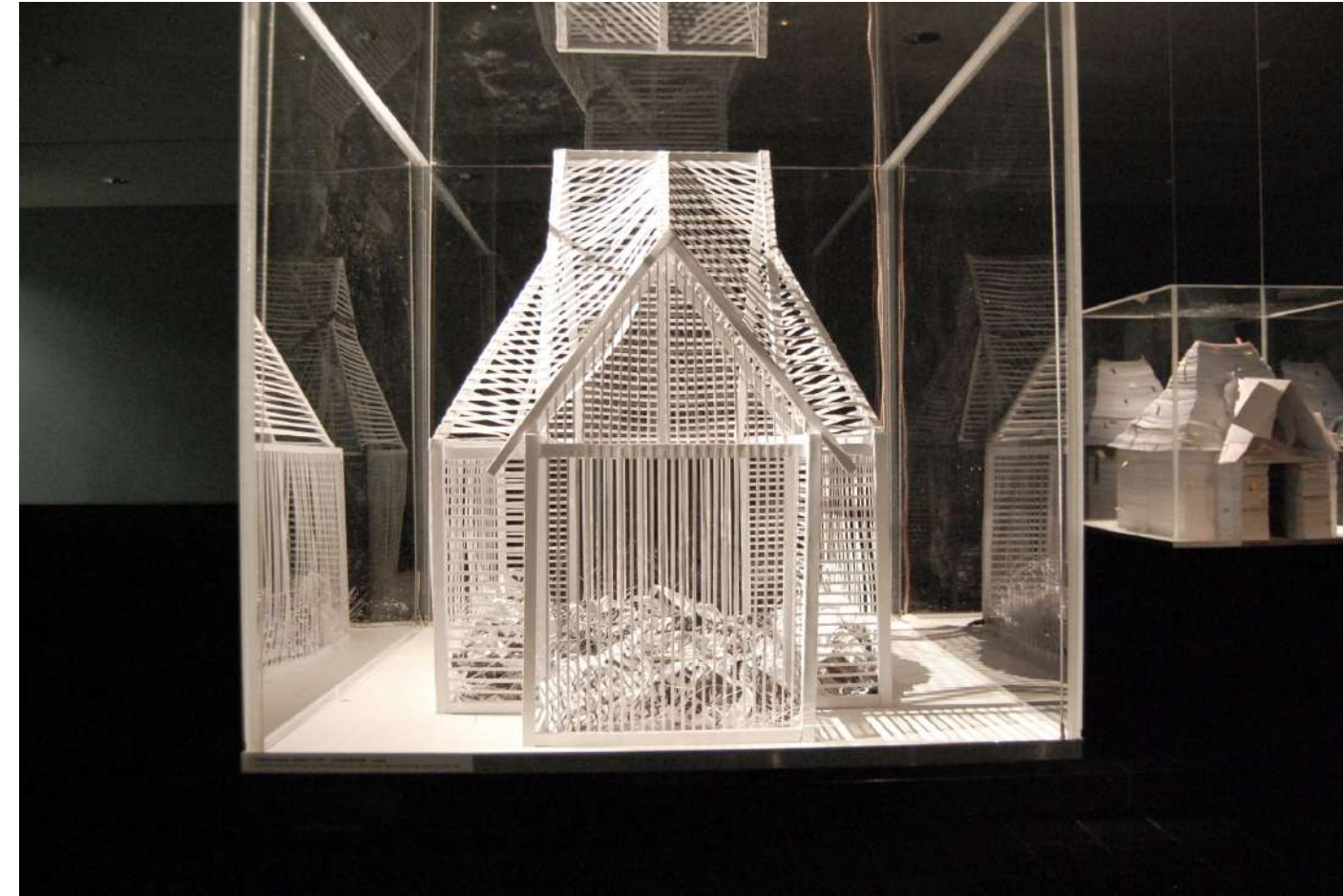
Łyszkowską interesuje zarówno to, co wewnętrzne, osobiste, jak i zbiorowe, społeczne, a tym samym wzajemne oddziaływanie tych dwóch „rzeczywistości”. Projektem, który najlepiej to ilustruje, jest główny obiekt wystawy, „Sterowiec Wolność”. Monumentalna, bo aż dziesięciometrowa rzeźba napęnlania powietrzem to odniesienie do przypadającego na 2021 rok 100-lecia pierwszego polskiego sterowca „Lech”.

STEROWIEC WOLNOŚĆ

Ta mobilna instalacja powstała z zebranych przez artystkę rysunków to de facto przestrzenny, międzypokoleniowy i międzyświatopoglądowy mural stworzony na poszyciu sterowca ze 150 rysunków przygotowanych przez osoby z Polski, Białorusi, Hiszpanii i RPA. Jak mówi artystka: „W obecnych czasach instalacja WOLNOŚĆ ma szansę stać się współczesnym mitem pamięci zbiorowej, kojarzonym z czasami wolności, sprawczości, nieskrępowanej kreatywności, co odgrywa kluczową rolę w kształtowaniu postawy obywatelskiej w postpandemicznej rzeczywistości”. Hołdujący uniwersalnym wartościom sterowiec był do tej pory pokazywany w Piotrkowie Trybunalskim, Toruniu, Gdańsku, Olsztynie. Będzie podróżować po Polsce do 2028 roku zgodnie z założeniem projektu, aby dotarł do jak najszerszego grona odbiorców oraz w celu zgromadzenia kolejnych rysunków i wypowiedzi interpretujących wolność.



Obiekt dofinansowany w ramach Programu Centrum Rzeźby Polskiej w Orońsku "Rzeźba w przestrzeni publicznej dla Niepodległej-2021"



DOMKI Z KART

Niezwykle intrygującym cyklem prac są interaktywne instalacje „Domki z kart”, którymi artystka podsumowuje każdą kolejną dekadę swojego życia. Pojedynczy obiekt to bryła budowana w przestrzeni sześcianu, do której można zajrzeć do środka dzięki

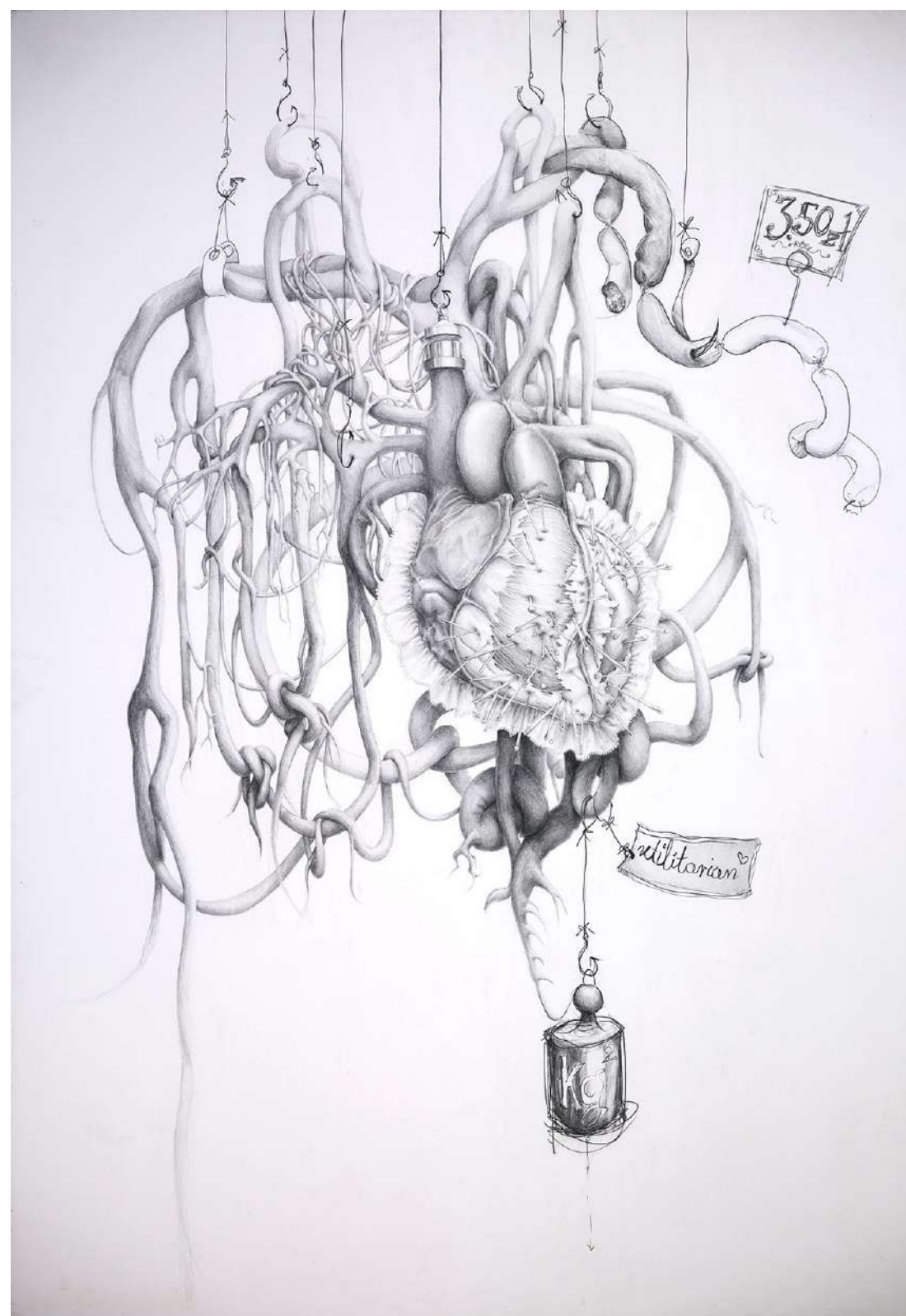
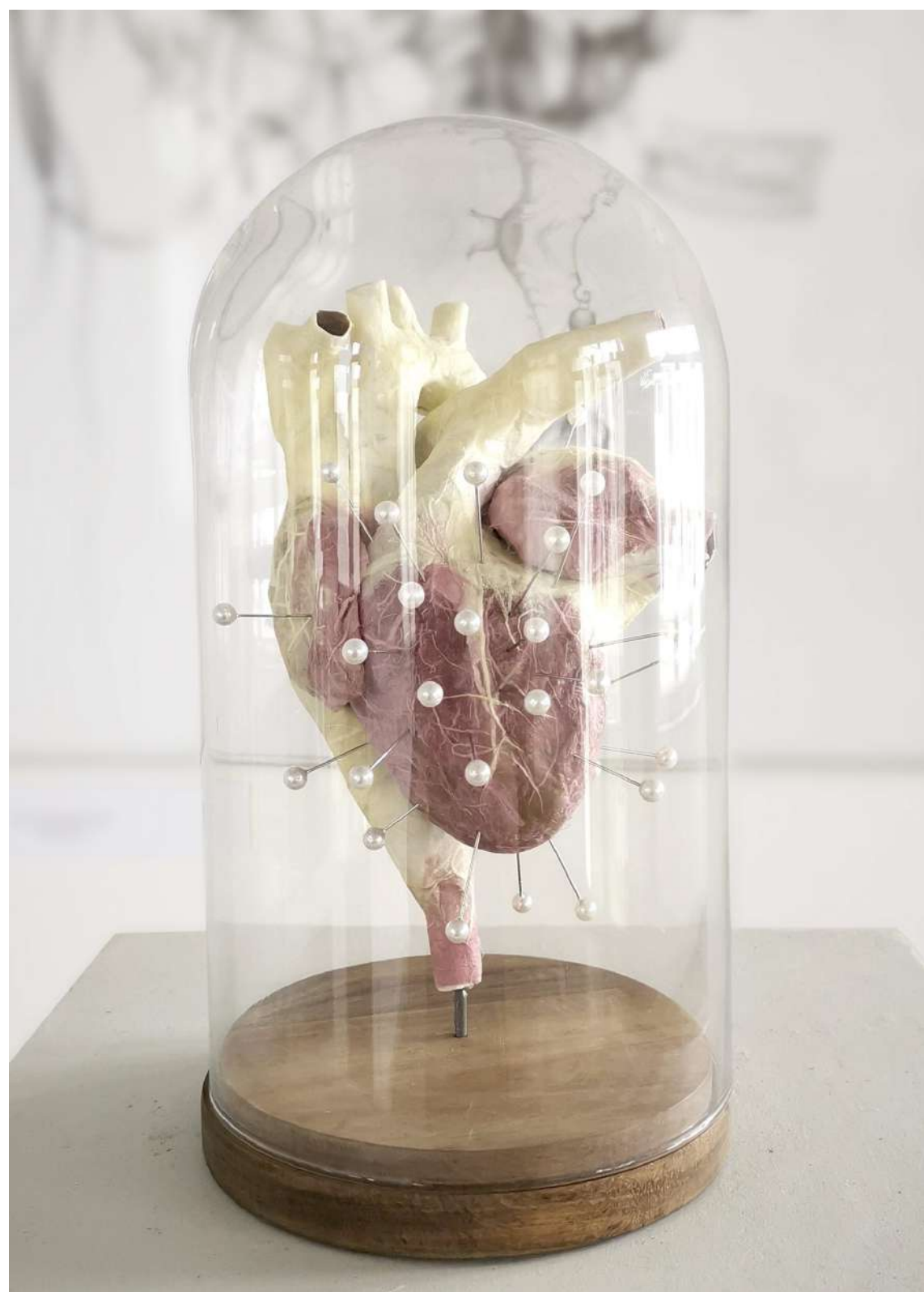
specjalnemu otworowi na głowę. Łyszkowska prowadzi widza od zabudowanego, bezpiecznego domu, poprzez ażurową budowlę w formie woliery, przez której „ściany” dobrze widać otaczający świat. Dorosłość symbolizuje dom wykonany

z ryzy papieru – solidny i uporządkowany. Ostatnia z wykonanych w tej serii instalacji to symboliczny rollercoaster życiowych decyzji, które nie zawsze można przewidzieć i na które nie zawsze można się przygotować – nawet mimo bycia dorosłym.

NA CO MNIE STAĆ



Seria papierowych obiektów „Na co mnie stać” to artystyczna karykatura współczesnych aspiracji. Kultowe już szpilki z czerwoną podeszwą od Christiana Louboutina, perfumy Chanel N°5, torebka Birkin z domu mody Hermès, przeciwsłoneczne okulary Dolce&Gabbana, luksusowy zegarek Rolex i jedno z najbardziej znanych jajek Fabergé uzyskały status, w najlepszym wypadku, papierowych makiet czy atrap, a ich wartość podano w wątpliwość.



UŻYTKOWE SERCE

Praca „Użytkowe serce” wykonana z bezkwasowego papieru. Serce poprzebijane krawieckimi szpilkami wykończonymi sztucznymi perłami to etyczne rozważanie powstałe w odniesieniu do igielnika, który artystka zapamiętała z czasów dzieciństwa u dziadków. Obiektowi towarzyszy rysunek ołówkiem o tym samym tytule.



BRAKUJĄCY ELEMENT

Symbol serca jest kluczowy dla pracy „Brakujący element”. Została ona stworzona na zasadzie puzzli – układanki przedstawiającej popularny wizerunek Chrystusa z gorejącym sercem, które jednocześnie jest jego brakującym elementem. Praca ta stanowi osobiste rozważanie artystki na temat wiary, religii i kościoła katolickiego.

MANDALA FISKALNA

Praca powstała z paragonów zebranych w okresie przedświątecznej gorączki zakupowej, składanych niczym origami na kształt Mandali Współczucia, jej ułożenie zajęło artystce 24 dni pracy w okresie adwentu. Finalnie, w dzień Wigilii, praca została zniszczona. Jej wykonanie stanowiło nawiązanie do ceremoniału usypywania mandali, a następnie niszczenia. Dla potrzeb ekspozycyjnych praca będąca refleksją nad rolą i sensownością sztuki w ogólnym rozrachunku, została odtworzona.



ZŁOTY CIELEC



Wykonana z kuponów loteryjnych Lotto instalacja „Złoty cielec” to interesujące odniesienie do starotestamentalnej historii opisanej również w Koranie, traktującej o pragnieniu posiadania fizycznego przedmiotu kultu zapewniającego poczucie szczęścia, degradującego pustkę, złudnie gwarantującego bezpieczeństwo. „Złoty cielec” to – najkrócej mówiąc – refleksja na temat pragnienia szczęścia. Pierwotnie, odwiedzający wraz z artystką punkty Lotto cielec, prezentowany jest na kolejnych wystawach, a systematycznie skreślane złotym markerem liczby coraz bardziej go pozłacają.